



ຂໍ້​ມູນ​ທີ່​ໄດ້​ຕ້ອງ​ບອກ​ເຖິງ​ຄວາມ​ເປັນ​ຈິງ ການ​ກ້າວ​ໄປ​ສູ່​ວັດ​ທະ​ນະ​ທຳ​ການ​ປະ​ເມີນ​ລະ​ຫວ່າງ​ການ​ຮຽນ ສປປ ລາວ

ການຄົ້ນຄວ້າກ່ຽວກັບໂຮງຮຽນພັດທະນາ ໃນ ສປປ ລາວ ເຊິ່ງຂໍ້ມູນທີ່ໄດ້ຕ້ອງບອກເຖິງຄວາມເປັນຈິງ

ສິ່ງຄົ້ນພົບ:



ຄູໃນໂຮງຮຽນທີ່ມີປະສິດທິຜົນສູງນຳໃຊ້ວິທີການສິດສອນທີ່ເນັ້ນໃສ່ຜົນຂອງການປະເມີນລະຫວ່າງການຮຽນ ແລະ ການແນະນຳການສິດສອນທີ່ສອດຄ່ອງທີ່ແນະໃສ່ເພື່ອປັບປຸງການຮຽນຮູ້ໃນທຸກໆໄລຍະຂອງການຮຽນເລື້ອຍກ່ວາຄູທີ່ຢູ່ໃນໂຮງຮຽນທີ່ມີປະສິດທິຜົນໜ້ອຍ.



ຄູໃນໂຮງຮຽນທີ່ມີປະສິດທິຜົນສູງລາຍງານວ່າ ພວກເຂົາມີຄວາມໝັ້ນໃຈໃນຄວາມຮູ້ກ່ຽວກັບການປະເມີນ ແລະ ທັກສະການສິດສອນຂອງພວກເຂົາສູງກວ່າ.



ຜູ້ອຳນວຍການໂຮງຮຽນ ແລະ ຄູໃນໂຮງຮຽນທີ່ມີປະສິດທິຜົນສູງລາຍງານວ່າ ມີການຕິດຕາມການຮຽນຂອງນັກຮຽນອ່ອນຢ່າງໃກ້ຊິດ ແລະ ຕິດຕາມຄວາມຄືບໜ້າຂອງການຮຽນຮູ້ ແລະ ຜົນການຮຽນຂອງເຂົາເຈົ້າໃນທຸກໆໄລຍະຂອງການຮຽນ.



ຜູ້ອຳນວຍການໂຮງຮຽນ ແລະ ຄູໃນໂຮງຮຽນທີ່ມີປະສິດທິຜົນສູງລາຍງານວ່າ ໄດ້ມີການແຈ້ງ ແລະ ຊີ້ແຈງຜົນຂອງການປະເມີນການຮຽນຮູ້ຂອງນັກຮຽນໃຫ້ກັບພໍ່ແມ່ເລື້ອຍໆ ຫຼາຍກວ່າໂຮງຮຽນທີ່ມີປະສິດທິຜົນໜ້ອຍ.

ສະພາບລວມ:

ເຖິງແມ່ນວ່າ ສປປ ລາວ ໄດ້ມີຄວາມຄືບໜ້າຢ່າງຕໍ່ເນື່ອງໃນການຂະຫຍາຍໂອກາດການເຂົ້າເຖິງການສຶກສາຊັ້ນປະຖົມ ແລະ ມັດທະຍົມຕອນຕົ້ນກໍຕາມ, ແຕ່ວ່ານັກຮຽນຈຳນວນບໍ່ໜ້ອຍທີ່ຮຽນຈົບຈາກຊັ້ນປະຖົມສຶກສາກໍຍັງບໍ່ສາມາດອ່ານ ແລະ ຂຽນພາສາລາວໄດ້ ພ້ອມທັງຍັງຂາດທັກສະການຄິດໄລ່ຂັ້ນພື້ນຖານ. ເຖິງແມ່ນວ່າກ່ອນການແຜ່ລະບາດຂອງພະຍາດໂຄວິດ-19, ຜົນການຮຽນຂອງນັກຮຽນກໍຕໍ່າ, 50% ຂອງນັກຮຽນຊັ້ນປະຖົມ ປີ 5 ໃນ ສປປ ລາວ ມີຄະແນນຢູ່ໃນລະດັບຜົນການຮຽນທີ່ຕໍ່າສຸດ ອີງຕາມການປະເມີນການຮຽນຂອງນັກຮຽນຊັ້ນປະຖົມສຶກສາຂອງບັນດາປະເທດໃນອາຊີຕາເວັນອອກສຽງໃຕ້ (SEA-PLM) ໃນປີ 2019.¹ ແຕ່ໃນສະພາບວິກິດທາງດ້ານການຮຽນນີ້, ກໍຍັງມີໂຮງຮຽນບາງແຫ່ງທີ່ປະຕິບັດໄດ້ດີກວ່າໂຮງຮຽນແຫ່ງອື່ນ ເຖິງວ່າໂຮງຮຽນເຫຼົ່ານັ້ນຈະຢູ່ໃນເຂດທີ່ດ້ອຍໂອກາດທີ່ສຸດກໍຕາມ. ການຄົ້ນຄວ້າວິໄຈກ່ຽວກັບ ໂຮງຮຽນພັດທະນາຊັ້ນປະຖົມສຶກສາມີຈຸດປະສົງເພື່ອຄົ້ນຄວ້າຊອກຫາໂຮງຮຽນ “ພັດທະນາ” ຫຼື ໂຮງຮຽນ “ທີ່ມີປະສິດທິຜົນສູງ”² ແລະ ສຶກສາກ່ຽວກັບການປະຕິບັດຕົວຈິງຂອງພວກເຂົາ. ຂໍ້ມູນທາງດ້ານປະລິມານ ແລະ ຄຸນນະພາບໄດ້ຖືກເກັບກຳຈາກຜູ້ອຳນວຍການໂຮງຮຽນ, ຄູສອນ, ນັກຮຽນ ແລະ ພໍ່ແມ່-ຜູ້ປົກຄອງໃນໂຮງຮຽນພັດທະນາ ແລະ ສົມທຽບກັບໂຮງຮຽນອື່ນໆ ເພື່ອຊອກຫາພຶດຕິກຳ ແລະ ການຈັດຕັ້ງປະຕິບັດທີ່ແຕກຕ່າງຂອງພວກເຂົາ. ນອກຈາກນັ້ນ, ກໍຍັງໄດ້ມີການສຳຫຼວດຂໍ້ມູນກັບຄະນະພັດທະນາການສຶກສາຂັ້ນບ້ານ ແລະ ພະນັກງານຈາກຫ້ອງການສຶກສາທິການ ແລະ ກິລາເມືອງເຊັ່ນດຽວກັນ.³



© UNICEF/UN0253484/Labrador

ບົດຄັດຫຍໍ້ສະບັບນີ້ຈະນຳສະເໜີຜົນການຄົ້ນຄວ້າຫຼັກກ່ຽວກັບການປະຕິບັດຕົວຈິງຂອງໂຮງຮຽນທີ່ມີປະສິດທິຜົນສູງທີ່ກ່ຽວພັນກັບການປະເມີນຜົນລະຫວ່າງການຮຽນ ແລະ ເພື່ອເປັນຂໍ້ມູນໃຫ້ແກ່ການສົນທະນາດ້ານນະໂຍບາຍໃນລະດັບຊາດກ່ຽວກັບການນຳໃຊ້ການປະເມີນຜົນລະຫວ່າງການຮຽນ ເພື່ອປັບປຸງການຮຽນຮູ້ຂອງນັກຮຽນ.

ຜົນການຄົ້ນຄວ້າ

ການປະເມີນຜົນລະຫວ່າງການຮຽນ ເຊິ່ງສ່ວນຫຼາຍຈະຖືກເອີ້ນວ່າ “ການປະເມີນສຳລັບການຮຽນຮູ້” ຫຼື ການປະເມີນແບບຕໍ່ເນື່ອງ, ເຊິ່ງຜົນການປະເມີນນີ້ສາມາດນຳມາເປັນຂໍ້ມູນທີ່ມີປະໂຫຍດຫຼາຍສຳລັບຄູ ແລະ ນັກຮຽນເພື່ອນຳໄປໃຊ້ ໃນການດັດປັບຂະບວນການຮຽນການສອນ ພ້ອມທັງເປັນແນວທາງໃຫ້ແກ່ການຈັດກິດຈະກຳການສິດສອນ ແລະ ການບຳລຸງທີ່ເໝາະສົມ.⁴ ໃນສະພາບການພາຍຫຼັງການແຜ່ລະບາດຂອງພະຍາດໂຄວິດ-19, ການປະເມີນລະຫວ່າງການຮຽນຍັງສາມາດມີບົດບາດສຳຄັນໃນການເລັ່ງການຟື້ນຟູການຮຽນຮູ້.⁵ ຂໍ້ມູນຫຼັກຖານສາກົນຊື່ໃຫ້ເຫັນວ່າການປະເມີນລະຫວ່າງການຮຽນມີທ່າແຮງສູງທີ່ຈະສົ່ງຜົນໃຫ້ມີຜົນການຮຽນທີ່ດີຂຶ້ນ, ໂດຍສະເພາະສຳລັບນັກຮຽນທີ່ມີຜົນການຮຽນຕໍ່າ, ຖ້າມີບາງເງື່ອນໄຂທີ່ຄົບຖ້ວນ.

ໃນປີ 2018, ກະຊວງສຶກສາທິການ ແລະ ກິລາ (ສສກ) ຂອງ ສປປ ລາວ ໄດ້ນຳສະເໜີຂອບການປະເມີນການຮຽນຮູ້ ໂດຍເນັ້ນໃຫ້ເຫັນເຖິງຄວາມສຳຄັນຂອງການນຳໃຊ້ ການປະເມີນລະຫວ່າງການຮຽນ ແລະ ການປະເມີນຫຼັງການຮຽນຢ່າງມີປະສິດທິຜົນໃຫ້ເປັນວິທີການຕິດຕາມ ແລະ ປັບປຸງການຮຽນຂອງນັກຮຽນ.⁶ ເຖິງວ່າແຜນພັດທະນາຂະແໜງການສຶກສາ ແລະ ກິລາຂອງ ສປປ ລາວ ໃນໄລຍະ 2021-2025 ຈະສົ່ງເສີມຂອບການປະເມີນດັ່ງກ່າວ ໂດຍການເນັ້ນໃສ່ຄວາມຈຳເປັນທີ່ຕ້ອງນຳໃຊ້ການປະເມີນ ລະຫວ່າງການຮຽນໃນຫ້ອງຮຽນ, ແຕ່ບົດແນະນຳລະອຽດກ່ຽວກັບການດຳເນີນການປະເມີນລະຫວ່າງການຮຽນກໍຍັງກຳລັງຖືກພັດທະນາຢູ່ ແລະ ການປະເມີນລະຫວ່າງການຮຽນແມ່ນຍັງບໍ່ໄດ້ຖືກຈັດຕັ້ງປະຕິບັດຢ່າງເປັນລະບົບໃນຂັ້ນໂຮງຮຽນທົ່ວປະເທດ.

1 United Nations Children’s Fund and Southeast Asian Ministers of Education Organization, SEA-PLM 2019 Main Regional Report: Children’s learning in 6 Southeast Asian countries, UNICEF and SEAMEO, Bangkok, 2020, <www.unicef.org/eap/media/7356/file/SEA-PLM%202019%20Main%20Regional%20Report.pdf>.

2 Highly effective schools are performing better in terms of student learning than other schools with similar characteristics, as measured through SEA-PLM and Department of Education Quality Assurance data.

3 More detailed information about the sampling methodology can be found in the full report [placeholder link].

4 Organisation for Economic Co-operation and Development, ‘Assessment for Learning: The case for formative assessment’, OECD/CERI International Conference ‘Learning in the 21st Century: Research, innovation and policy’, 2008, <www.oecd.org/site/educeri21st/40600533.pdf>.

5 Global Education Monitoring Report Team, Global Education Monitoring Report 2020. Inclusion and education: All means all, UNESCO, Paris, 2020, <<https://unesdoc.unesco.org/ark:/48223/pf0000373718>>.

6 United Nations Educational, Scientific and Cultural Organization International Institute for Educational Planning, ‘Formative Assessment’, IIEP Learning Portal, UNESCO, Paris, 2023, <<https://learningportal.iiep.unesco.org/en/issue-briefs/monitor-learning/formative-assessment>>, accessed 18 April 2023.

7 United Nations Children’s Fund, United Nations Educational, Scientific and Cultural Organization, and World Bank, Where Are We On Education Recovery?, UNICEF, New York, 2022, <www.unicef.org/media/117626/file/Where%20are%20we%20in%20Education%20Recovery?.pdf>.

8 Lao People’s Democratic Republic, Ministry of Education and Sports, ‘Ministerial Decree on the Assessment Framework for General Education’ Ref. No. 9849/MOES, 2018.

ບົດຄົ້ນຄວ້ານີ້ໄດ້ຊີ້ໃຫ້ເຫັນວ່າໂຮງຮຽນທີ່ມີປະສິດທິຜົນສູງໃນ ສປປ ລາວ ໄດ້ມີການຈັດຕັ້ງປະຕິບັດທີ່ກ່ຽວພັນກັບປະເມີນລະຫວ່າງການຮຽນໃນຫ້ອງຮຽນ ແລະ ເອົາໃຈໃສ່ກັບຜົນການຮຽນຂອງນັກຮຽນຫຼາຍກວ່າ.

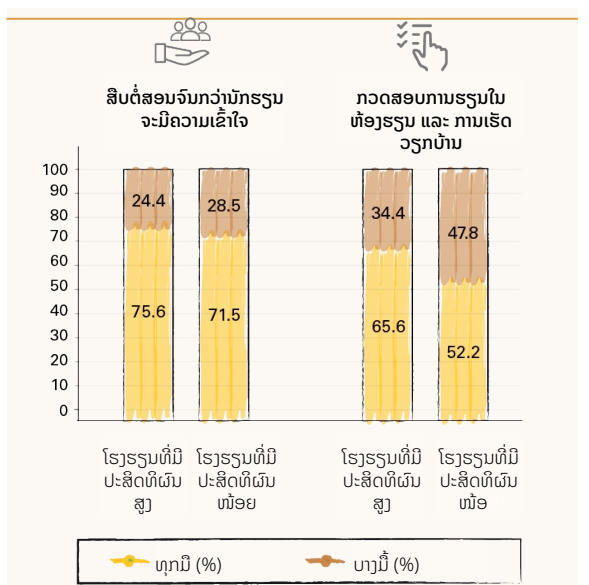
ຄູໃນໂຮງຮຽນທີ່ມີປະສິດທິຜົນສູງນຳໃຊ້ວິທີການສິດສອນທີ່ເນັ້ນໃສ່ຜົນຂອງການປະເມີນລະຫວ່າງການຮຽນ ແລະ ໃຊ້ການແນະນຳການສິດສອນທີ່ສອດຄ່ອງທີ່ແນ່ໃສ່ເພື່ອປັບປຸງການຮຽນຮູ້ໃນທຸກໆໄລຍະຂອງການຮຽນເລື້ອຍກວ່າຄູທີ່ຢູ່ໃນໂຮງຮຽນທີ່ມີປະສິດທິຜົນໜ້ອຍ. ຄູໃນໂຮງຮຽນທີ່ມີປະສິດທິຜົນສູງມີທ່າອ່ຽງສູງກວ່າທີ່ຈະກວດແກ້ບົດຝຶກຫັດຂອງນັກຮຽນເປັນປະຈຳ ແລະ ຕິດຕາມຜົນການຮຽນຂອງນັກຮຽນດ້ວຍການບັນທຶກຂອງຄູເອງ, ເຊິ່ງເປັນຂໍ້ມູນສຳລັບການຈັດການຮຽນ-ການສອນບຳລຸງໃຫ້ເໝາະສົມ. ນັກຮຽນໃນໂຮງຮຽນທີ່ມີປະສິດທິຜົນສູງລາຍງານວ່າຄູຂອງເຂົາເຈົ້າສືບຕໍ່ສອນຈົນກວ່າ ນັກຮຽນທຸກຄົນຈະເຂົ້າໃຈຢ່າງຕໍ່ເນື່ອງກວ່າ. ຜົນການສຳຫຼວດຈາກຄູໃນໂຮງຮຽນທີ່ມີປະສິດທິຜົນສູງໄດ້ຢືນຢັນຜົນໄດ້ຮັບນີ້ (**ຮູບສະແດງທີ 1**). ຄູ ແລະ ຜູ້ອຳນວຍການໃນໂຮງຮຽນທີ່ມີປະສິດທິຜົນສູງຍັງໄດ້ລະບຸເຖິງການໃຫ້ການສະໜັບສະໜູນຊ່ວຍເຫຼືອນັກຮຽນທີ່ຕ້ອງການການຊ່ວຍເຫຼືອພິເສດຢ່າງຕໍ່ເນື່ອງກວ່າ ແລະ ນັກຮຽນໃນໂຮງຮຽນເຫຼົ່ານີ້ກໍເຫັນດີວ່າ ຄູຂອງພວກເຂົາໄດ້ໃຫ້ການຊ່ວຍເຫຼືອຕື່ມເມື່ອພວກເຂົາຕ້ອງການ.

ໃນຂໍ້ມູນດ້ານຄຸນນະພາບ, ຄູ ແລະ ຜູ້ອຳນວຍການໂຮງຮຽນໃນໂຮງຮຽນທີ່ມີປະສິດທິຜົນສູງຍັງໄດ້ລາຍງານວ່າ ເຂົາເຈົ້າໄດ້ໃຊ້ບາງກິດຈະກຳສະເພາະເພື່ອສະຫນັບສະໜູນການຮຽນຮູ້ຂອງນັກຮຽນ ໂດຍອີງໃສ່ຮູບແບບການປະເມີນຜົນການຮຽນສະເພາະໃດໜຶ່ງໂດຍຄູເອງ. ໂຮງຮຽນທີ່ມີປະສິດທິຜົນສູງແຫ່ງໜຶ່ງໄດ້ຈັດໃຫ້ມີມຸມອ່ານ ຫຼື ພື້ນທີ່ສະເພາະພາຍໃນຫ້ອງຮຽນທີ່ມີປື້ມອ່ານ. ຄູຢູ່ໃນໂຮງຮຽນແຫ່ງນັ້ນບອກວ່າເຂົາເຈົ້າຈະເອົາປື້ມນິທານໃຫ້ນັກຮຽນຢືມເມື່ອອ່ານຢູ່ເຮືອນ. ຄູ ຈະເລືອກສຸມເອົາບາງພາກໃນປື້ມນັ້ນໃຫ້ນັກຮຽນອ່ານ (ເຊັ່ນ: ບາງການຈັດລຽງຂອງຕົວອັກສອນ, ສະຫຼະ ແລະ ຄຳສັບ) ແລະ ຖ້ານັກຮຽນອ່ານບໍ່ໄດ້, ນັກຮຽນຜູ້ນັ້ນຈະເອົາປື້ມເມື່ອເຮືອນນຳ ແລະ ຝຶກຫັດໃນມື້ຕໍ່ມາ.

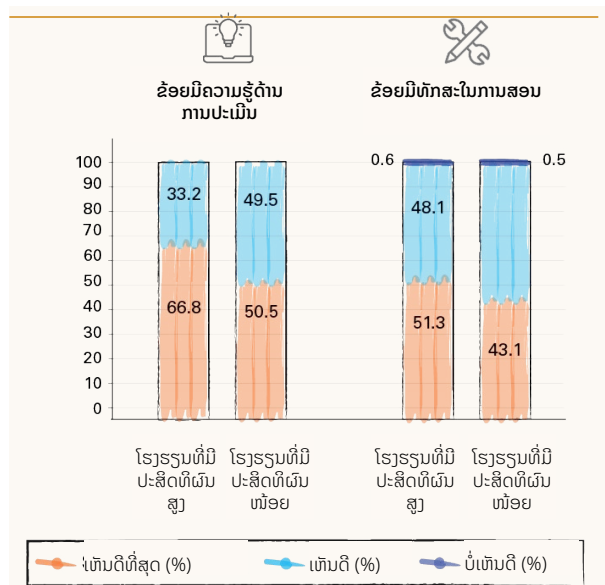
ຄູໃນໂຮງຮຽນທີ່ມີປະສິດທິຜົນສູງ ລາຍງານວ່າ ພວກເຂົາມີຄວາມໝັ້ນໃຈໃນຄວາມຮູ້ກ່ຽວກັບການປະເມີນ ແລະ ທັກສະການສິດສອນຂອງພວກເຂົາສູງກວ່າ. ຄວາມຮູ້ກ່ຽວກັບການປະເມີນ ແລະ ທັກສະການສິດສອນຂອງຄູ ອາດເປັນພື້ນຖານທີ່ຈະຊ່ວຍໃຫ້ຄູສາມາດດຳເນີນການປະເມີນລະຫວ່າງການຮຽນໃນຫ້ອງຮຽນໄດ້. ໃນໂຮງຮຽນທີ່ມີປະສິດທິຜົນສູງ, ຄູສອນ 66.8 ເປີເຊັນ ຕອບເຫັນດີທີ່ສຸດວ່າ ພວກເຂົາມີຄວາມຮູ້ດີກ່ຽວກັບການປະເມີນທຽບກັບ 50.2 ເປີເຊັນຂອງຄູໃນໂຮງຮຽນທີ່ມີປະສິດທິຜົນໜ້ອຍ. ໃນຂະນະດຽວກັນ, 51.3 ເປີເຊັນຂອງຄູໃນໂຮງຮຽນທີ່ມີປະສິດທິຜົນສູງຕອບເຫັນດີທີ່ສຸດວ່າພວກເຂົາມີທັກສະການສິດສອນດີທີ່ທຽບໃສ່ກັບ 43.1 ເປີເຊັນໃນໂຮງຮຽນທີ່ມີປະສິດທິຜົນໜ້ອຍ (**ຮູບສະແດງທີ 2**). ຜົນໄດ້ຮັບນີ້ ແມ່ນສອດຄ່ອງກັບຜົນການຄົ້ນຄວ້າວິໄຈອື່ນໆທີ່ຊີ້ໃຫ້ເຫັນວ່າຄູໃນໂຮງຮຽນທີ່ມີປະສິດທິຜົນສູງຈະມີຄວາມຮູ້ຄວາມເຂົ້າໃຈກ່ຽວກັບເນື້ອໃນການສອນທີ່ສູງກ່ວາຫຼາຍ.

ຜູ້ອຳນວຍການໂຮງຮຽນ ແລະ ຄູໃນໂຮງຮຽນທີ່ມີປະສິດທິຜົນສູງລາຍງານວ່າ ມີການຕິດຕາມການຮຽນຂອງນັກຮຽນອ່ອນຢ່າງໃກ້ຊິດ ແລະ ຕິດຕາມຄວາມຄືບໜ້າຂອງການຮຽນຮູ້ ແລະ ຜົນການຮຽນຂອງເຂົາເຈົ້າໃນທຸກໆໄລຍະຂອງການຮຽນ. ຄູຢູ່ໃນໂຮງຮຽນທີ່ມີປະສິດທິຜົນສູງມີທ່າອ່ຽງສູງກວ່າທີ່ຈະຕິດຕາມການຮຽນຂອງນັກຮຽນທີ່ຮຽນອ່ອນໃນຊົ່ວໂມງສອນ. ຕົວຢ່າງ, ຄູຢູ່ໃນໂຮງຮຽນແຫ່ງໜຶ່ງໃນບັນດາໂຮງຮຽນທີ່ມີປະສິດທິຜົນສູງໄດ້ຢ່າງເລາະຫ້ອງຮຽນເພື່ອຕິດຕາມເບິ່ງນັກຮຽນຜູ້ທີ່ຕ້ອງການຄວາມຊ່ວຍເຫຼືອກ່ຽວກັບບົດຮຽນ. ຫຼັງຈາກນັ້ນ, ຄູກໍຈະໃຊ້ເວລາຊ່ວຍເຫຼືອນັກຮຽນເຫຼົ່ານີ້ ໃນຕອນບ່າຍ ຫຼື ໃນມື້ທີ່ໄປກ່ຽວກັບຫົວຂໍ້ສະເພາະໃດໜຶ່ງ ເພື່ອຊ່ວຍໃຫ້ນັກຮຽນເຂົ້າໃຈບົດຮຽນຫຼາຍຂຶ້ນ. ໂຮງຮຽນທີ່ມີປະສິດທິຜົນສູງອີກແຫ່ງໜຶ່ງໄດ້ລາຍງານວ່າ ພວກເຂົາໄດ້ສະຫຼຸບຜົນການຮຽນປະຈຳເດືອນຂອງນັກຮຽນທັງໝົດ ແລະ ຕິດຕາມວ່າຜົນການຮຽນຂອງນັກຮຽນດີຂຶ້ນບໍ່ໃນໄລຍະໜຶ່ງເດືອນຜ່ານມາ, ໂດຍເນັ້ນໜັກໃນນັກຮຽນທີ່ມີຜົນການຮຽນຕໍ່າ.

ຮູບສະແດງທີ 1: ການປະຕິບັດການສິດສອນທີ່ລາຍງານໂດຍຄູ



ຮູບສະແດງທີ 2: ລະດັບຄວາມໝັ້ນໃຈໃນຄວາມຮູ້ກ່ຽວກັບການປະເມີນ ແລະ ທັກສະການສິດສອນທີ່ລາຍງານໂດຍຄູ

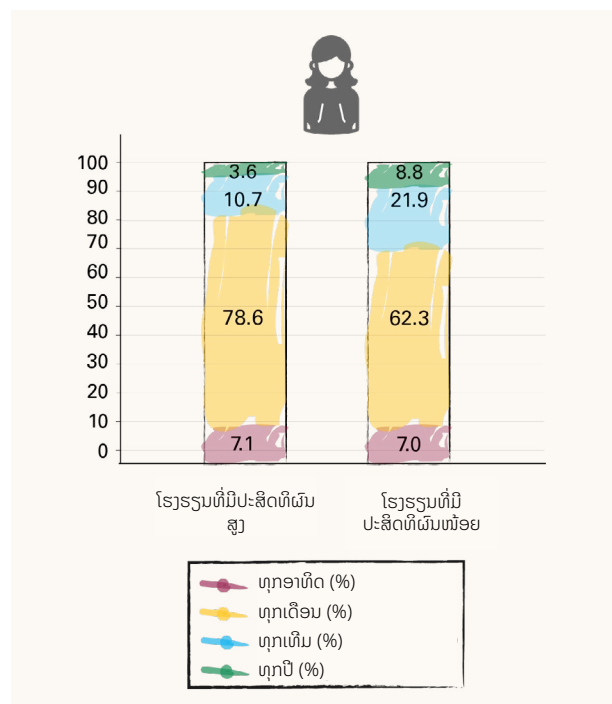
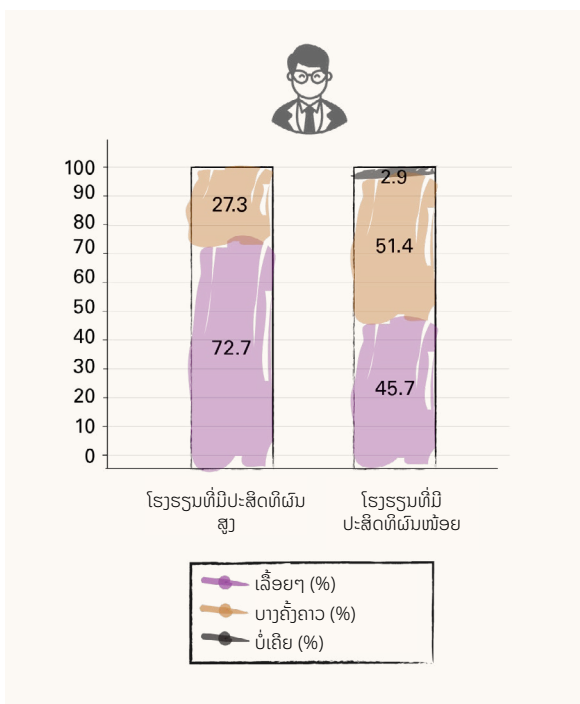


ແຫຼ່ງຂໍ້ມູນ: ກົມປະກັນຄຸນນະພາບການສຶກສາ 2020-2021

ຜູ້ອໍານວຍການໂຮງຮຽນ ແລະ ຄູໃນໂຮງຮຽນທີ່ມີປະສິດທິຜົນສູງລາຍງານວ່າ ໄດ້ມີການແຈ້ງ ແລະ ຊີ້ແຈງຜົນຂອງການປະເມີນການຮຽນຮູ້ຂອງນັກຮຽນໃຫ້ກັບພໍ່ແມ່ ເລື້ອຍກວ່າຫຼາຍ. ປະມານ 73 ເປີເຊັນຂອງຜູ້ອໍານວຍການໃນໂຮງຮຽນທີ່ມີປະສິດທິຜົນສູງລາຍງານວ່າພວກເຂົາໄດ້ສົມທົບກັບຄູເລື້ອຍໆເພື່ອແຈ້ງ ແລະ ຊີ້ແຈ້ງກັບພໍ່ແມ່ກ່ຽວກັບການປະເມີນການຮຽນ ແລະ ຄວາມຄືບໜ້າຂອງນັກຮຽນ, ທຽບກັບ 46 ເປີເຊັນໃນໂຮງຮຽນທີ່ມີປະສິດທິຜົນໜ້ອຍ (**ຮູບສະແດງທີ 3**). ປະມານ 86 ເປີເຊັນຂອງຄູຢູ່ໃນໂຮງຮຽນທີ່ມີປະສິດທິຜົນສູງລາຍງານວ່າ ມີການພົບປະກັບພໍ່ແມ່ເພື່ອຊີ້ແຈ້ງຜົນການຮຽນຂອງນັກຮຽນທຸກອາທິດ ຫຼື ທຸກເດືອນ, ທຽບກັບປະມານ 69 ເປີເຊັນຂອງຄູໃນໂຮງຮຽນທີ່ມີປະສິດທິຜົນໜ້ອຍ (**ຮູບສະແດງທີ 4**). ການແຈ້ງໃຫ້ພໍ່ແມ່ນັກຮຽນຮູ້ກ່ຽວກັບຜົນການປະເມີນ, ໂດຍສະເພາະຜົນການປະເມີນ ລະຫວ່າງການຮຽນ, ຈະຊ່ວຍໃຫ້ພວກເຂົາມີໂອກາດເຂົ້າໃຈ ແລະ ເຫັນໄດ້ເຖິງຄວາມກ້າວໜ້າ ແລະ ຜົນສຳເລັດຂອງນັກຮຽນໃນໄລຍະທີ່ຜ່ານມາ. ນອກຈາກນັ້ນແລ້ວຍັງໄດ້ສະໜອງຂໍ້ມູນທີ່ສຳຄັນເພື່ອໃຫ້ຄວາມຮ່ວມມືກັບຄູສອນ ແລະ ຜູ້ອໍານວຍການໂຮງຮຽນໃນຊຸກຍູ້ຊ່ວຍເຫຼືອການຮຽນຮູ້ຂອງເດັກນ້ອຍຢູ່ເຮືອນ.

ຮູບສະແດງທີ 3: ຄວາມຖີ່ໃນການພົວພັນກັບຄູເພື່ອໃຫ້ແຈ້ງ ແລະ ຊີ້ແຈ້ງກັບພໍ່ແມ່ນັກຮຽນກ່ຽວກັບການປະເມີນຜົນ ແລະ ຄວາມກ້າວໜ້າຂອງນັກຮຽນທີ່ລາຍງາຍໂດຍອໍານວຍການໂຮງຮຽນ

ຮູບສະແດງທີ 4: ຄວາມຖີ່ຂອງການແຈ້ງ ແລະ ຊີ້ແຈ້ງກັບພໍ່ແມ່ກ່ຽວກັບການປະເມີນຜົນ ແລະ ຄວາມກ້າວໜ້າຂອງນັກຮຽນທີ່ລາຍງານໂດຍຄູ



ແຫຼ່ງຂໍ້ມູນ ກົມປະກັນຄຸນນະພາບການສຶກສາ 2020-2021

ຄຳແນະນຳທາງດ້ານນະໂຍບາຍ



ສ້າງລະບົບການປະເມີນ ລະຫວ່າງການຮຽນ ລວມທັງສ້າງຂີດຄວາມສາມາດໃຫ້ແກ່ຜູ້ອໍານວຍການໂຮງຮຽນ ແລະ ຄູສອນໃຫ້ມີທັກສະທີ່ຈຳເປັນ ພ້ອມດ້ວຍເຄື່ອງມືໃນການປະເມີນຍ່າງຄົບຊຸດ. ພາຍໃນລະບົບຕ້ອງຮັບປະກັນການນຳເອົາການປະເມີນລະຫວ່າງການຮຽນເຂົ້າໃນການສ້າງແຜນການຂອງຂະແໜງການ, ລະບົບສ້າງຄູ ແລະ ການພັດທະນາວິຊາຊີບຄູແບບຕໍ່ເນື່ອງ. ຈຳເປັນຕ້ອງຊຸກຍູ້ຊ່ວຍເຫຼືອໃຫ້ຄູມີທັກສະ ແລະ ພ້ອມດ້ວຍເຄື່ອງສຳລັບການປະເມີນ ເພື່ອປະເມີນ ແລະ ຕິດຕາມການຮຽນຂອງນັກຮຽນທັງໃນສາຍສ້າງຄູ ແລະ ບຳລຸງຄູໃຫ້ມີການພັດທະນາວິຊາຊີບແບບຕໍ່ເນື່ອງ. ກະຊວງສຶກສາທິການ ແລະ ກິລາຄວນພິຈາລະນາພັດທະນາຊຸດເຄື່ອງມືສຳລັບຄູສອນ ລວມທັງການສອນບຳລຸງ, ການສອນເພີ່ມ, ແລະ ການສອນແບບເລັ່ງລັດ ພ້ອມທັງຫຼັກສູດທີ່ອອກແບບມາສຳລັບບາງວິຊາສະເພາະ, ທີ່ຈະຊ່ວຍໃຫ້ຄູສາມາດຕອບສະໜອງຕໍ່ລະດັບການຮຽນຮູ້ທີ່ແຕກຕ່າງກັນຂອງນັກຮຽນໄດ້. ການນຳໃຊ້ການປະເມີນລະຫວ່າງການຮຽນຍັງມີຄວາມສຳຄັນຫຼາຍເພື່ອຊ່ວຍໃຫ້ຄູສາມາດຈັດການຮຽນການສອນບຳລຸງທີ່ເໝາະສົມສຳລັບຜູ້ຮຽນທີ່ໄດ້ຮັບຜົນກະທົບຈາກການປິດໂຮງຮຽນເນື່ອງຈາກການແຜ່ລະບາດຂອງພະຍາດ ໂຄວິດ-19.

ການຄົ້ນຄວ້າວິໄຈກ່ຽວກັບໂຮງຮຽນພັດທະນາຊັ້ນປະຖົມສຶກສາ, ເຊິ່ງຂໍ້ມູນທີ່ໄດ້ຕ້ອງບອກເຖິງຄວາມເປັນຈິງ.

ການຄົ້ນຄວ້າວິໄຈກ່ຽວກັບໂຮງຮຽນພັດທະນາຊັ້ນປະຖົມສຶກສາ ໃນ ສປປ ລາວ, ເຊິ່ງຂໍ້ມູນທີ່ໄດ້ຕ້ອງບອກເຖິງຄວາມເປັນຈິງ, ແມ່ນໄດ້ຖືກຈັດຕັ້ງຮ່ວມກັນລະຫວ່າງກະຊວງສຶກສາທິການ ແລະ ກິລາ, ຄູ່ຮ່ວມມືດ້ານການສຶກສາໃນທ້ອງຖິ່ນ, ຫ້ອງການຢູນິເຊັບປະຈຳລາວ, ຫ້ອງການຄົ້ນຄວ້າວິໄຈສາກົນຂອງອົງການຢູນິເຊັບ (UNICEF Innocenti – Global Office of Research and Foresight). ໂຄງການຄົ້ນຄວ້າລະດັບສາກົນນີ້ ແມ່ນໄດ້ຖືກຈັດຕັ້ງປະຕິບັດໃນ 14 ປະເທດທົ່ວອາຟຣິກາ, ອາຊີ ແລະ ອາເມລິກາລາຕິນພາຍໃຕ້ການຮ່ວມທຶນຂອງກອງທຶນຮ່ວມມືສາກົນເພື່ອການສຶກສາ (GPE)/ສູນຄົ້ນຄວ້າວິໄຈສາກົນເພື່ອການພັດທະນາ (International Development Research Centre) ໂຄງການລິເລີ່ມດ້ານນະວັດຕະກຳ ແລະ ການແລກປ່ຽນຄວາມຮູ້ (Knowledge Innovation and Exchange (KIX) initiative), ມູນນິທິຮິວເລັດ (Hewlett Foundation), ມູນນິທິເຈຄອບ (Jacobs Foundation), ອົງການຮ່ວມມືດ້ານການພັດທະນານອກແວ, ໂຄງການໂຮງຮຽນ2030 (Schools2030 initiative) ໂດຍມູນນິທິອາກາຄານ (Aga Khan Foundation) ແລະ ຊັບພະຍາກອນພາຍໃນຂອງອົງການຢູນິເຊັບ, ລວມທັງຄວາມພະຍາຍາມຂອງອົງການຢູນິເຊັບໃນ ສປປ ລາວ (ພາຍໃຕ້ເງິນທຶນຈາກສະຫະພາບເອີຣົບໃນການຮ່ວມມືເພື່ອສ້າງຄວາມເຂັ້ມແຂງໃຫ້ລະບົບການສຶກສາ).

ຊຸດບົດຄັດຫຍໍ້ດ້ານນະໂຍບາຍ

ບົດຄັດຫຍໍ້ດ້ານນະໂຍບາຍນີ້ແມ່ນສະບັບທີ 3 ໃນຊຸດບົດຄັດຫຍໍ້ດ້ານນະໂຍບາຍ ເຊິ່ງເປັນບົດທີ່ສະເໜີເຖິງຜົນການຄົ້ນຄວ້າທີ່ສຳຄັນຈາກຂັ້ນຕອນທີ 3 ຂອງການການຄົ້ນຄວ້າວິໄຈກ່ຽວກັບໂຮງຮຽນພັດທະນາຊັ້ນປະຖົມສຶກສາໃນ ສປປ ລາວ, ເຊິ່ງໄດ້ສຳຫຼວດການຈັດຕັ້ງປະຕິບັດ ແລະ ພຶດຕິກຳໃນໂຮງຮຽນພັດທະນາ. **ບົດຄັດຫຍໍ້ດ້ານນະໂຍບາຍສະບັບທີ 1** ແມ່ນແນໃສ່ຂີດຄວາມສາມາດຂອງຄູ, **ບົດຄັດຫຍໍ້ດ້ານນະໂຍບາຍສະບັບທີ 2** ແມ່ນໄດ້ສຶກສາຄຸນລັກສະນະ ແລະ ການປະຕິບັດຂອງຜູ້ອຳນວຍການໂຮງຮຽນ. ຊຸດບົດຄັດຫຍໍ້ດ້ານນະໂຍບາຍນີ້ມີຈຸດປະສົງເພື່ອເປັນຂໍ້ມູນໃຫ້ແກ່ການສົນທະນາດ້ານນະໂຍບາຍ ແລະ ການຕັດສິນໃຈຂອງ ສປປ ລາວ ແລະ ປະເທດອື່ນໆທີ່ມີຄວາມສົນໃຈ ແລະ ແນໃສ່ປັບປຸງຜົນການຮຽນຂອງນັກຮຽນ. ບົດລາຍງານເຕັມແມ່ນສາມາດເຂົ້າເບິ່ງໄດ້ໃນ **ລິ້ນຢີ້**.

ຂໍ້ມູນເພີ່ມເຕີມ

- ທ່ານ ປັນຍາ ຈັນທະວົງ, ຮອງຫົວໜ້າກົມ ປະກັນຄຸນນະພາບການສຶກສາ, ກະຊວງສຶກສາທິການ ແລະ ກິລາ, ສປປ ລາວ, panya.c@moes.edu.la
- ທ່ານ ນາງ Trine Petersen, Education Manager, UNICEF Lao PDR, tpetersen@unicef.org
- ທ່ານ ນາງ Jessica Bergmann, Data Must Speak Research Co-Manager, UNICEF Innocenti – Global Office of Research and Foresight, jbergmann@unicef.org

ບົດຄັດຫຍໍ້ດ້ານນະໂຍບາຍສະບັບນີ້ເຜີຍແຜ່ໂດຍ ກະຊວງສຶກສາທິການ ແລະ ກິລາ, ສປປ ລາວ, ອົງການຢູນິເຊັບ ປະຈຳ ສປປ ລາວ ແລະ ຫ້ອງການຄົ້ນຄວ້າວິໄຈສາກົນຂອງອົງການຢູນິເຊັບ. ກົດປ່ອນນີ້ເພື່ອຄັດລອກການອ້າງອີງ.

ສຳລັບເດັກທຸກໆຄົນ, ໃຫ້ຕອບ

