



© UNICEF/UN03.1117/Labrador

ຂໍ້​ມູນ​ທີ່​ໄດ້​ຕ້ອງ​ບອກ​ເຖິງ​ຄວາມ​ເປັນ​ຈິງ

ການສຶກສາກ່ຽວກັບສະພາບແວດລ້ອມບັນຍາກາດພາຍໃນໂຮງຮຽນ ໃນ ສ ປປ ລາວ

ການຄົ້ນຄວ້າກ່ຽວກັບໂຮງຮຽນພັດທະນາ ໃນ ສປປ ລາວ ເຊິ່ງຂໍ້ມູນທີ່ໄດ້ຕ້ອງບອກເຖິງຄວາມເປັນຈິງ

ສິ່ງຄົ້ນພົບ:



ຜູ້ອໍານວຍການ ແລະ ຄູສ່ວນຫຼາຍໄດ້ລາຍງານວ່າ ມີສະພາບແວດລ້ອມຂອງການເຮັດວຽກທີ່ຊຸກຍູ້ຊ່ວຍເຫຼືອກັນ ແລະ ມີການຮ່ວມມືທີ່ດີລະຫວ່າງຄູ ແຕ່ວ່າກໍຍັງມີຜູ້ອໍານວຍການຈໍານວນໜຶ່ງລາຍງານວ່າ ມີຄວາມກັດດັນໃນການເຮັດວຽກ;



ໃນໂຮງຮຽນສ່ວນຫຼາຍ, ນັກຮຽນໄດ້ເວົ້າວ່າ ພວກເຂົາຮັກ ແລະ ຮູ້ສຶກປອດໄພ ເມື່ອຢູ່ໃນໂຮງຮຽນ;



ເຖິງຢ່າງໃດກໍຕາມ, ນັກຮຽນກໍຍັງໄດ້ລາຍງານວ່າ ມີການເຢາະເຢັຍ ແລະ ການໃຊ້ຄວາມຮຸນແຮງລະຫວ່າງນັກຮຽນດ້ວຍກັນເກີດຂຶ້ນຢູ່ເລື້ອຍໆ, ພ້ອມທັງຄວາມຂັດແຍ້ງກັບຄູ, ລວມເຖິງການລົງໂທດທາງຮ່າງກາຍ;



ສະພາບບັນຍາກາດພາຍໃນໂຮງຮຽນທີ່ມີຄວາມທ້າທາຍແມ່ນພົບເຫັນຫຼາຍກວ່າໃນໂຮງຮຽນທີ່ຢູ່ເຂດຕົວເມືອງ ແລະ ນັກຮຽນຊາຍກໍມີທ່າອ່ຽງສູງກວ່າທີ່ຈະຖືກຄູລົງໂທດຫຼາຍກວ່ານັກຮຽນຍິງ;



ນັກຮຽນຈໍານວນຫຼາຍໄດ້ລາຍງານວ່າຫ້ອງຮຽນບໍ່ມີລະບຽບວິໄນ ແລະ ເຫັນວ່າສິ່ງນີ້ເປັນອຸປະສັກທີ່ເຮັດໃຫ້ພວກເຂົາບໍ່ສາມາດຮຽນໄດ້ຢ່າງມີປະສິດທິຜົນ.

ສະພາບລວມ:

ເຖິງແມ່ນວ່າ ສປປ ລາວ ໄດ້ມີຄວາມຄືບໜ້າຢ່າງຕໍ່ເນື່ອງໃນການຂະຫຍາຍໂອກາດການເຂົ້າເຖິງການສຶກສາຊັ້ນປະຖົມ ແລະ ມັດທະຍົມຕອນຕົ້ນກໍຕາມ, ແຕ່ວ່າ ນັກຮຽນຈຳນວນບໍ່ໜ້ອຍທີ່ຮຽນຈົບຈາກຊັ້ນປະຖົມສຶກສາ ກໍຍັງບໍ່ສາມາດອ່ານ ແລະ ຂຽນພາສາລາວໄດ້ ພ້ອມທັງຍັງຂາດທັກສະການຄິດໄລ່ຂັ້ນພື້ນຖານ. ເຖິງແມ່ນວ່າ ກ່ອນການແຜ່ລະບາດຂອງພະຍາດໂຄວິດ-19, ຜົນການຮຽນຂອງນັກຮຽນກໍຕໍ່າ, 50% ຂອງນັກຮຽນຊັ້ນປະຖົມ ປີ 5 ໃນ ສປປ ລາວ ມີຄະແນນຢູ່ໃນລະດັບຜົນການຮຽນທີ່ຕໍ່າສຸດ ອີງຕາມການປະເມີນການຮຽນຂອງນັກຮຽນຊັ້ນປະຖົມສຶກສາຂອງບັນດາປະເທດໃນອາຊີຕາເວັນອອກສຽງໃຕ້ (SEA-PLM) ໃນປີ 2019¹. ແຕ່ໃນສະພາບວິກິດທາງດ້ານການຮຽນນີ້, ກໍຍັງມີໂຮງຮຽນບາງແຫ່ງທີ່ປະຕິບັດໄດ້ດີກວ່າໂຮງຮຽນແຫ່ງອື່ນ ເຖິງວ່າໂຮງຮຽນເຫຼົ່ານັ້ນຈະຢູ່ໃນເຂດທີ່ດ້ອຍໂອກາດທີ່ສຸດກໍຕາມ. ການຄົ້ນຄວ້າວິໄຈກ່ຽວກັບ ໂຮງຮຽນພັດທະນາຊັ້ນປະຖົມສຶກສາມີຈຸດປະສົງເພື່ອຄົ້ນຄວ້າຊອກຫາໂຮງຮຽນ “ພັດທະນາ” ຫຼື ໂຮງຮຽນ “ທີ່ມີປະສິດທິຜົນສູງ”² ແລະ ສຶກສາກ່ຽວກັບການປະຕິບັດຕົວຈິງຂອງພວກເຂົາ. ຂໍ້ມູນທາງດ້ານປະລິມານ ແລະ ຄຸນນະພາບໄດ້ຖືກເກັບກຳຈາກຜູ້ອຳນວຍການໂຮງຮຽນ, ຄູສອນ, ນັກຮຽນ ແລະ ພໍ່ແມ່-ຜູ້ປົກຄອງໃນໂຮງຮຽນພັດທະນາ ແລະ ສົມທຽບກັບໂຮງຮຽນອື່ນໆ ເພື່ອຊອກຫາພຶດຕິກຳ ແລະ ການ ຈັດຕັ້ງປະຕິບັດທີ່ແຕກຕ່າງຂອງພວກເຂົາ. ນອກຈາກນັ້ນ, ກໍຍັງໄດ້ມີການສຳຫຼວດຂໍ້ມູນກັບຄະນະພັດທະນາການສຶກສາຂັ້ນບ້ານ ແລະ ພະນັກງານຈາກຫ້ອງການສຶກສາທິການ ແລະ ກິລາເມືອງເຊັ່ນດຽວກັນ.³

ບົດຄັດຫຍໍ້ນີ້ຈະສະແດງໃຫ້ເຫັນຜົນການຄົ້ນຄວ້າຫຼັກທີ່ປະກົດໃຫ້ເຫັນກ່ຽວກັບສະພາບບັນຍາກາດໃນໂຮງຮຽນໃນ ສປປ ລາວ.



ຜົນການຄົ້ນຄວ້າ⁴

ເຖິງແມ່ນວ່າ ນັກຮຽນ, ຄູ ແລະ ຜູ້ອຳນວຍການໂຮງຮຽນໄດ້ລາຍງານໂດຍລວມກ່ຽວກັບສະພາບ ບັນຍາກາດທີ່ດີພາຍໃນໂຮງຮຽນໃນຫຼາຍໆດ້ານ, ແຕ່ກໍມີນັກຮຽນທີ່ໄດ້ກ່າວເຖິງ ບັນຫາການໃຊ້ຄວາມຮຸນແຮງ ຫຼື ການຖືກເຢາະເຢີຍໃນໂຮງຮຽນ.

ໃນໂຮງຮຽນສ່ວນຫຼາຍ, ຜູ້ອຳນວຍການ ແລະ ຄູໄດ້ລາຍງານວ່າ ມີ ສະພາບແວດລ້ອມຂອງການເຮັດວຽກທີ່ຊຸກຍູ້ຊ່ວຍເຫຼືອກັນ ແລະ ມີການຮ່ວມມືທີ່ດີລະຫວ່າງຄູ ແຕ່ວ່າກໍຍັງມີຜູ້ອຳນວຍການຈຳນວນໜຶ່ງລາຍງານວ່າ ມີຄວາມກົດດັນໃນການເຮັດວຽກ. ຜູ້ອຳນວຍການແລະ ຄູສອນ ເກືອບທັງໝົດທີ່ໃຫ້ຂໍ້ມູນເຫັນດີເປັນເອກະພາບວ່າພວກເຂົາມີຄວາມພໍໃຈກັບວຽກງານຂອງພວກເຂົາ. ຜູ້ອຳນວຍການຈຳນວນຫຼາຍກວ່າ 8 ໃນ 10 ຄົນ ໄດ້ລາຍງານວ່າ ພວກເຂົາມີຄວາມມ່ວນຊື່ນໃນການເຮັດວຽກໃນໂຮງຮຽນຂອງພວກເຂົາ. ໃນການສຳພາດທາງດ້ານຄຸນນະພາບ, ຜູ້ອຳນວຍການໂຮງຮຽນ ແລະ ຄູສອນໄດ້ລາຍງານດ້ານດີໂດຍລວມ ກ່ຽວກັບການພົວພັນລະຫວ່າງຜູ້ອຳນວຍການ ແລະ ຄູສອນ, ໂດຍໄດ້ຍົກຕົວຢ່າງກ່ຽວກັບວິທີການທີ່ຜູ້ອຳນວຍການໃຫ້ການຊຸກຍູ້ຊ່ວຍເຫຼືອຕໍ່ຄູ ເຊັ່ນ: ການເຂົ້າຮ່ວມຕິດຕາມໂມງສອນຂອງຄູ ພ້ອມປະກອບຄຳເຫັນໃນການປັບປຸງໃຫ້ແກ່ຄູ, ຈັດກອງປະຊຸມເປັນປົກກະຕິ ແລະ ເຮັດກິດຈະກຳແລກປ່ຽນບົດຮຽນເຊິ່ງກັນ ແລະ ກັນ. ຄູຍັງໄດ້ເນັ້ນໃຫ້ເຫັນວ່າ ຄູໄດ້ປຶກສາຂໍ້ຄຳແນະນຳຈາກຜູ້ອຳນວຍການໃນກໍລະນີຖ້າພວກເຂົາມີບັນຫາ ຫຼື ຄຳຖາມຕ່າງໆກ່ຽວກັບການຈັດຕັ້ງປະຕິບັດຫຼັກສູດໃໝ່ ຫຼື ກ່ຽວກັບເນື້ອໃນການສອນ ແລະ ວິທີການສິດສອນ. ຄູສອນຍັງໃຫ້ຂໍ້ມູນກ່ຽວກັບການພົວພັນ ແລະ ການຮ່ວມມືທີ່ດີລະຫວ່າງຄູສອນດ້ວຍກັນ. ເຖິງຢ່າງໃດກໍຕາມ, ປະມານ 40% ຂອງຜູ້ອຳນວຍການຕອບເຫັນດີ ຫຼື ເຫັນດີທີ່ສຸດວ່າວຽກງານຂອງພວກເຂົາມີຜົນກະທົບທາງລົບຕໍ່ສຸຂະພາບທາງຈິດໃຈ ແລະ ທາງກາຍ, ແລະ ຜູ້ອຳນວຍການຈຳນວນເກືອບ 7 ໃນ 10 ຄົນ ໄດ້ລາຍງານວ່າ ພວກເຂົາມີຄວາມກົດດັນໃນການປະຕິບັດໜ້າທີ່ຂອງພວກເຂົາ.

1 United Nations Children’s Fund and Southeast Asian Ministers of Education Organization, SEA-PLM 2019 Main Regional Report: Children’s learning in 6 Southeast Asian countries, UNICEF and SEAMEO, Bangkok, 2020, <www.unicef.org/eap/media/7356/file/SEA-PLM%202019%20Main%20Regional%20Report.pdf>.
2 ໂຮງຮຽນທີ່ມີປະສິດທິຜົນສູງມີຜົນໄດ້ຮັບທີ່ດີກວ່າໃນດ້ານການຮຽນຂອງນັກຮຽນເມື່ອທຽບໃສ່ໂຮງຮຽນອື່ນທີ່ມີຄຸນລັກສະນະຄ້າຍຄືກັນ, ອີງຕາມການປະເມີນ SEA-PLM ແລະ ຂໍ້ມູນຈາກກົມປະກັນຄຸນນະພາບການສຶກສາ.
3 ລາຍລະອຽດເພີ່ມເຕີມແມ່ນສາມາດເບິ່ງໄດ້ໃນບົດລາຍງານເຕັມທີ່ລິ້ງນີ້ <<https://www.unicef-irc.org/publications/?viewMode=&sortBy=newest&Title=Data+Must+Speak&topic=&LangID=&AuthorID=&CountryID=117&SeriesId=&ThematicAreasID=&ThemelD=&ThematicSeriesID=&dateStart=&dateEnd=>>>.
4 ສິ່ງທີ່ຄົ້ນຄວ້າສະເໜີຢູ່ໃນບົດຄັດຫຍໍ້ນີ້ ສະແດງເຖິງຜົນໄດ້ຮັບຈາກທັງໂຮງຮຽນພັດທະນາ ແລະ ໂຮງຮຽນທີ່ເປັນຕົວຢ່າງຄວບຄຸມ, ເນື່ອງຈາກວ່າການວິເຄາະຂໍ້ມູນໄດ້ເປີດເຜີຍໃຫ້ເຫັນວ່າວັດທະນະທຳໂຮງຮຽນແມ່ນຄ້າຍຄືກັນໃນທັງສອງປະເພດຂອງໂຮງຮຽນ.

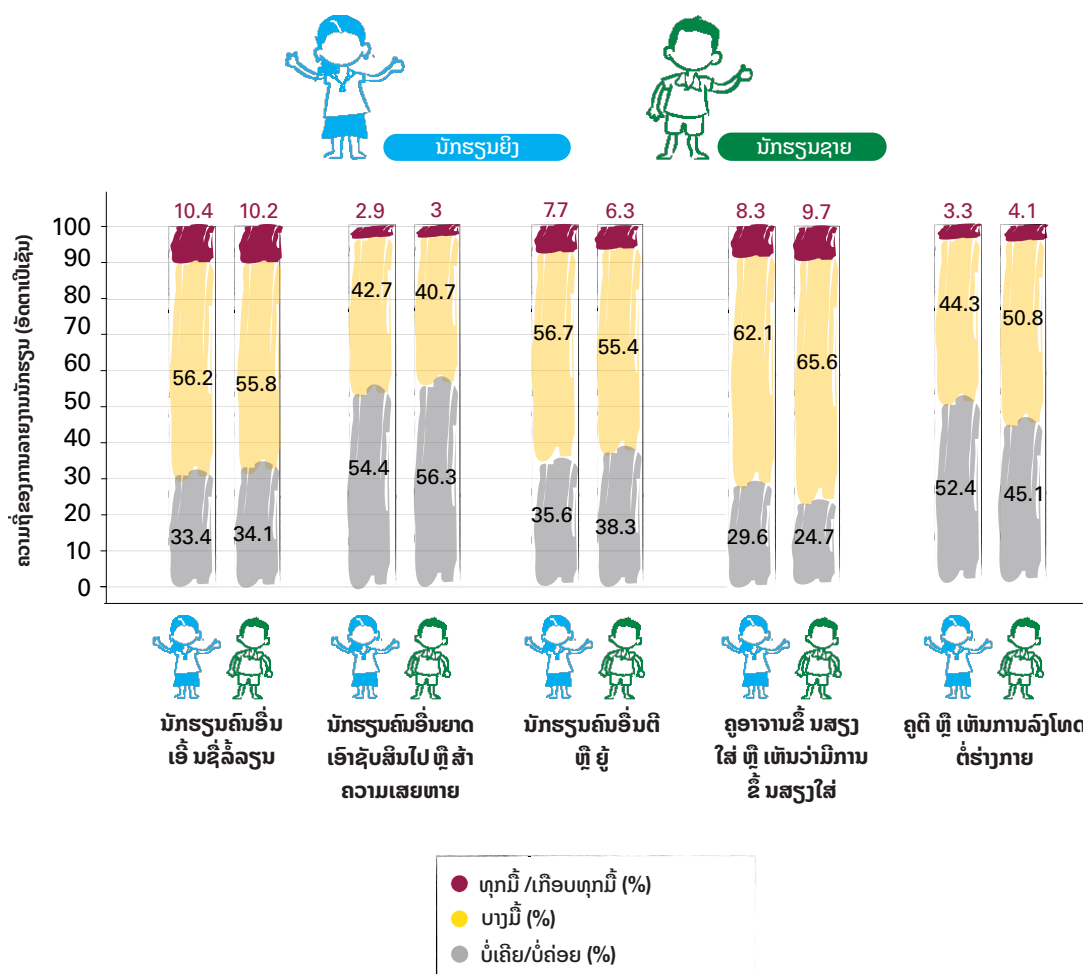
ໃນທຸກໂຮງຮຽນ, ນັກຮຽນເຫັນດີເປັນເອກະພາບກັນວ່າ ພວກເຂົາຮັກ ແລະ ຮູ້ສຶກປອດໄພເມື່ອຢູ່ໃນໂຮງຮຽນ (94% ແລະ 88% ຕາມລຳດັບ).

ນອກຈາກນັ້ນ, ຍັງໄດ້ລາຍງານກ່ຽວກັບດ້ານດີໂດຍລວມຂອງປະສົບການຂອງພວກເຂົາເວລາຢູ່ໃນໂຮງຮຽນ, ພວກເຂົາມີຄວາມຮູ້ສຶກດີຕໍ່ຄູສອນຂອງພວກເຂົາເຊັ່ນກັນ. ນັກຮຽນຈຳນວນ 9 ໃນ 10 ຄົນ ເຫັນດີທີ່ສຸດວ່າ ຄູສອນຂອງພວກເຂົາໃຫ້ຄວາມສຳຄັນຕໍ່ສະຫວັດດີພາບຂອງນັກຮຽນ ແລະ ນັກຮຽນຈຳນວນເທົ່າກັນນັ້ນ ກໍເຫັນດີ ຫຼື ເຫັນດີທີ່ສຸດວ່າຄູສອນໄດ້ປະຕິບັດກັບພວກເຂົາຢ່າງເທົ່າທຽມກັນ. ໃນການສຳຫຼວດແບບສົນທະນາເປັນກຸ່ມ, ນັກຮຽນສ່ວນຫຼາຍມັກອະທິບາຍເຖິງແຮງຈູງໃຈຂອງພວກເຂົາໃນການຮຽນຮູ້ ແລະ ການມີຄວາມຮູ້ຫຼາຍຂຶ້ນແມ່ນເປັນປັດໄຈ ຫຼື ເຫດຜົນພື້ນຖານທີ່ເຮັດໃຫ້ພວກເຂົາມັກຢູ່ໂຮງຮຽນ. ພວກເຂົາຍັງໄດ້ລາຍງານວ່າພວກເຂົາມີສາຍພົວພັນທີ່ດີກັບຄູສອນ, ຜູ້ຮ່ວມຫ້ອງຮຽນ ແລະ ຜູ້ອຳນວຍການ.

ໃນຂະນະດຽວກັນ, ນັກຮຽນຍັງໄດ້ລາຍງານວ່າ ມີການເຢາະເຍີ້ຍ ແລະ ການໃຊ້ຄວາມຮຸນແຮງລະຫວ່າງນັກຮຽນດ້ວຍກັນເກີດຂຶ້ນເລື້ອຍໆ, ພ້ອມທັງຄວາມຂັດແຍ້ງກັບຄູ, ລວມເຖິງການລົງໂທດທາງຮ່າງກາຍ.

ເຖິງວ່າພວກເຂົາຈະເວົ້າເຖິງດ້ານດີມາກ່ອນໜ້ານີ້, ໃນການສົນທະນາກຸ່ມນັກຮຽນໄດ້ຍົກຕົວຢ່າງຫຼາຍອັນກ່ຽວກັບການຜິດກັນຢ່າງໜັກໜ່ວງລະຫວ່າງນັກຮຽນດ້ວຍກັນ, ການຖືກກວນໃຫ້ອັບອາຍ ແລະ ເຢາະເຍີ້ຍຈາກນັກຮຽນຄົນອື່ນ. ປະມານເຄິ່ງໜຶ່ງຂອງນັກຮຽນ ໃນກຸ່ມຖືກສຳຫຼວດຂໍ້ມູນໄດ້ລາຍງານວ່າ ພວກເຂົາເຄີຍຖືກນັກຮຽນຄົນອື່ນ ເອີ້ນຊື່ດ້ວຍຄຳສັບຫຍາບຄາຍ ຫຼື ດ້ວຍຊື່ເຢາະເຍີ້ຍ, ຍາດເອົາເຄື່ອງຂອງ ແລະ ຖືກຕີ ຫຼື ຖືກຢູ່ໃນບາງມື້. ນັກຮຽນຍັງເວົ້າເຖິງການລົງໂທດທາງຮ່າງກາຍຈາກຄູຈຳນວນໜຶ່ງ. ນັກຮຽນເກືອບຈຳນວນເຄິ່ງໜຶ່ງໄດ້ລາຍງານວ່າ ບາງຄັ້ງ ຄູຂອງພວກເຂົາກໍໄດ້ໃຊ້ວິທີການລົງໂທດທາງຮ່າງກາຍໃນບາງມື້, ເຊິ່ງເກືອບ 4% ບອກວ່າເຫດການດັ່ງກ່າວເກີດຂຶ້ນ ເປັນປົກກະຕິ. ນອກຈາກນັ້ນແລ້ວ, ນັກຮຽນຈຳນວນເກືອບ 2 ໃນ 3 ໄດ້ລາຍງານວ່າຄູໄດ້ຮ້ອງຖັງໃສ່ພວກເຂົາ ຫຼື ໃສ່ນັກຮຽນຄົນອື່ນ ໃນບາງມື້ ແລະ 8% ບອກວ່າເຫດການແບບນີ້ເກີດຂຶ້ນເລື້ອຍໆ (ຮູບສະແດງທີ 1).

ຮູບສະແດງທີ 1: ຄວາມຖີ່ຂອງບັນຫາດ້ານສະພາບແວດລ້ອມບັນຍາກາດໃນໂຮງຮຽນທີ່ລາຍງານໂດຍນັກຮຽນແຍກຕາມເພດ



ແຫຼ່ງຂໍ້ມູນ: ກົມປະກັນຄຸນນະພາບການສຶກສາ, 2020/21

ມີບົດຄົ້ນຄວ້າຈຳນວນຫຼາຍທີ່ຊີ້ແຈງໃຫ້ເຫັນດີວ່າ ການໃຊ້ຄວາມຮຸນແຮງ ຫຼື ການເຢາະເຢີຍໃນໂຮງຮຽນຈະມີຜົນກະທົບດ້ານລົບຕໍ່ “ສະຫວັດດີພາບຂອງນັກຮຽນທັງທາງດ້ານຮ່າງກາຍ ແລະ ຈິດໃຈ, ຄວາມສາມາດຂອງພວກເຂົາໃນການຮຽນ ແລະ ຜົນການຮຽນຂອງເຂົາ. ຜູ້ທີ່ຖືກໃຊ້ຄວາມຮຸນແຮງໃນໂຮງຮຽນ ຫຼື ຜູ້ທີ່ເຫັນເຫດການ ແມ່ນມີທ່າອ່ຽງທີ່ຈະຂາດຮຽນຫຼາຍກວ່າຜູ້ອື່ນ, ມີຜົນການຮຽນຕໍ່າ ແລະ/ຫຼື ປະລະການຮຽນໄປເລີຍ. ການໃຊ້ຄວາມຮຸນແຮງໃນໂຮງຮຽນຍັງເຮັດໃຫ້ນັກຮຽນເຫຼົ່ານັ້ນຂາດຄວາມເຊື່ອໝັ້ນໃນຕົວເອງ, ມີອາການຊຶມເສົ້າ, ກະວົນກະວາຍ ແລະ ອາດຈະມີບັນຫາສຸຂະພາບທາງຈິດອື່ນໆ”.⁵ ບົດຄົ້ນຄວ້າໃນລະດັບສາກົນ ຍັງໄດ້ເນັ້ນໃຫ້ເຫັນວ່າ ໂຮງຮຽນທີ່ໃຫ້ຄວາມສຳຄັນກັບສະຫວັດດີພາບຂອງນັກຮຽນ ຈະເປັນການຊຸກຍູ້ເຮັດໃຫ້ຜົນສຳເລັດທາງການຮຽນຂອງນັກຮຽນດີຂຶ້ນຫຼາຍກວ່າ.⁶ ຂໍ້ມູນຈາກການປະເມີນໃນລະດັບສາກົນ ແລະ ພາກພື້ນໄດ້ແນະນຳວ່າ ການຢຸດຕິຄວາມຮຸນແຮງໃນໂຮງຮຽນສາມາດສົ່ງຜົນໃຫ້ໄດ້ຮັບຜົນສຳເລັດທາງການຮຽນໂດຍລວມເພີ່ມຂຶ້ນປະມານ 2% ທຽບກັບຄ່າພື້ນຖານ.⁷

ສະພາບບັນຍາກາດພາຍໃນໂຮງຮຽນທີ່ມີຄວາມທ້າທາຍແມ່ນພົບເຫັນຫຼາຍກວ່າໃນໂຮງຮຽນທີ່ຢູ່ໃນເຂດຕົວເມືອງ ແລະ ນັກຮຽນຊາຍກໍມີທ່າອ່ຽງສູງກວ່າທີ່ຈະຖືກຄູລົງໂທດຫຼາຍກວ່ານັກຮຽນຍິງ. ອີງຕາມຂໍ້ມູນທາງດ້ານປະລິມານທີ່ເກັບກຳມາໄດ້, ເຫັນວ່າຄ່າສະເລ່ຍຂອງເຢາະເຢີຍໃຫ້ອັບອາຍ ແລະ ການລົງໂທດທາງຮ່າງກາຍ ແມ່ນມີສູງກວ່າໃນໂຮງຮຽນທີ່ຢູ່ໃນເຂດຕົວເມືອງ ແລະ ໂຮງຮຽນທີ່ມີຂະໜາດໃຫຍ່ກວ່າ. ນັກຮຽນຊາຍມີທ່າອ່ຽງສູງກວ່າທີ່ຈະລາຍງານວ່າຖືກລົງໂທດໂດຍຄູ, ແຕ່ການເຢາະເຢີຍໃຫ້ອັບອາຍລະຫວ່າງນັກຮຽນດ້ວຍກັນ ໂດຍສະເລ່ຍແມ່ນບໍ່ມີຄວາມແຕກຕ່າງກັນຫຼາຍລະຫວ່າງເພດ. ຕົວຊີ້ບອກກ່ຽວກັບການເຢາະເຢີຍໃຫ້ອັບອາຍລະຫວ່າງນັກຮຽນດ້ວຍກັນ ແລະ ການໃຊ້ຄວາມຮຸນແຮງລະຫວ່າງຄູກັບນັກຮຽນ ກໍບໍ່ກ່ຽວພັນກັບຊົນເຜົ່າ, ເພດຂອງຄູ ຫຼື ລັກສະນະພື້ນຖານຂອງຄູ ແລະ ນັກຮຽນ.

ໃນທຸກໂຮງຮຽນ, ນັກຮຽນຈຳນວນຫຼາຍ ຍັງໄດ້ລາຍງານວ່າ ທ້ອງຮຽນບໍ່ມີລະບຽບວິໄນ ແລະ ເຫັນວ່າສິ່ງນີ້ເປັນອຸປະສັກທີ່ເຮັດໃຫ້ພວກເຂົາບໍ່ສາມາດຮຽນໄດ້ຢ່າງມີປະສິດທິຜົນ. ພວກເຂົາເວົ້າເຖິງການຂາດມາດຕະການທີ່ມີປະສິດທິຜົນໃນການແກ້ໄຂກໍລະນີທ້ອງຮຽນມີການພິດແຊວ ແລະ ມີນັກຮຽນຂີ້ດີ ເພື່ອຮັບປະກັນໃຫ້ມີສະພາບແວດລ້ອມທີ່ເອື້ອອຳນວຍຕໍ່ການຮຽນ. ເຖິງຢ່າງໃດກໍຕາມ, ສອດຄ່ອງກັນນີ້ ຜູ້ອຳນວຍການ ແລະ ຄູສອນຈຳນວນໜຶ່ງ ກໍໄດ້ເວົ້າວ່າ ພວກເຂົາໄດ້ໃຊ້ຫຼາຍວິທີການ ເພື່ອປ້ອງກັນ ແລະ ລົງໂທດຜູ້ທີ່ມີພຶດຕິກຳເຫຼົ່ານັ້ນ ເຊັ່ນ: ການຮ້າຍ ແລະ ຕັກເຕືອນນັກຮຽນ, ໂອ້ລົມກັບພໍ່ແມ່/ຜູ້ປົກຄອງ, ໃຫ້ພວກເຂົາເຮັດກິດຈະກຳຂອງໂຮງຮຽນເພື່ອຮັບໃຊ້ສ່ວນລວມ ຫຼື ໃຊ້ການລົງໂທດທາງຮ່າງກາຍ.

ຄຳແນະນຳທາງດ້ານນະໂຍບາຍ



ສືບຕໍ່ຕິດຕາມສະຫວັດດີພາບຂອງນັກຮຽນໃນການປະເມີນຜົນສຳເລັດການຮຽນຂອງນັກຮຽນ (ASLO) ແລະ ການຄົ້ນຄວ້າວິໄນອື່ນໆ ພ້ອມທັງສົ່ງເສີມການນຳໃຊ້ຂໍ້ມູນເຫຼົ່ານີ້ເຂົ້າໃນການວາງແຜນ. ການທົບທວນແຜນພັດທະນາການສຶກສາ ແລະ ກິລາຄັ້ງທີ IX (2021-2025) ເຄິ່ງສະໄໝ, ຄວນສຳຫຼວດຄວາມເປັນໄປໄດ້ໃນການລວມເອົາຕົວຊີ້ບອກດ້ານສະຫວັດດີພາບຂອງນັກຮຽນເຂົ້າໃນຂອບການຕິດຕາມ ແລະ ປະເມີນຜົນ.



ພິຈາລະນາກຳນົດມາດຕະການເພື່ອປັບປຸງ ແລະ ແກ້ໄຂບັນຫາກ່ຽວກັບສະພາບແວດລ້ອມບັນຍາກາດໃນໂຮງຮຽນ ໂດຍການຫຼຸດຜ່ອນກໍລະນີມີການເຢາະເຢີຍໃຫ້ອັບອາຍ ແລະ ກົດລະບຽບພາຍໃນທ້ອງຮຽນ. ຍົກຕົວຢ່າງ, ນຳສະເໜີຮູບແບບການຮຽນຮູ້ດ້ານອາລົມທາງສັງຄົມໃນໂຮງຮຽນທີ່ຈະຊ່ວຍເຮັດໃຫ້ຜົນການຮຽນຂອງນັກຮຽນດີຂຶ້ນ⁸ ແລະ ຫຼຸດຜ່ອນກໍລະນີມີການເຢາະເຢີຍໃຫ້ອັບອາຍທັງໃນໂຮງຮຽນ ແລະ ໃນຊຸມຊົນ.⁹ ຖ້າຮູບແບບການດຳເນີນດັ່ງກ່າວຖືກຄັດເລືອກ, ບັນດາວິທະຍາໄລສ້າງຄູ, ພະແນກສຶກສາທິການ ແລະ ກິລາ ແລະ ທ້ອງການສຶກສາທິການ ແລະ ກິລາ, ຄະນະພັດທະນາການສຶກສາຂັ້ນບ້ານ, ຜູ້ອຳນວຍການໂຮງຮຽນ ແລະ ຄູສອນຕ້ອງຮ່ວມກັນໃນການສະໜັບສະໜູນໃນການຈັດຕັ້ງປະຕິບັດ.

5 United Nations Educational, Scientific and Cultural Organization International Institute for Educational Planning, ‘The Psychosocial School Environment’, IIEP Learning Portal, UNESCO, Paris, 2021, <<https://learningportal.iiep.unesco.org/en/issue-briefs/improve-learning/the-psychosocial-school-environment>>, accessed 18 April 2023.
6 United Nations Educational, Scientific and Cultural Organization Office Bangkok and Regional Bureau for Education in Asia and the Pacific, ‘Promoting Learner Happiness and Well-being’, UNESCO Asia-Pacific Education Thematic Brief, UNESCO, Bangkok, 2017, <<https://unesdoc.unesco.org/ark:/48223/pf00000248948.locale=en>>.
7 Wodon, Q., et al., Ending Violence in Schools: An investment case, World Bank, Washington, D.C., 2021, <<https://openknowledge.worldbank.org/entities/publication/be641349-d30c-5624-81df-9eacb753daea>>.
8 Collaborative for Academic, Social, and Emotional Learning, An Initial Guide to Leveraging the Power of Social and Emotional Learning, CASEL, Chicago, 2020, <https://casel.s3.us-east-2.amazonaws.com/CASEL_Leveraging-SEL-as-You-Prepare-to-Reopen-and-Renew.pdf>.
9 Inter-agency Network for Education in Emergencies, INEE Background Paper on Psychosocial Support and Social and Emotional Learning for Children and Youth in Emergency Settings, INEE, New York, 2016, <<https://resourcecentre.savethechildren.net/document/inee-background-paper-psychosocial-support-and-social-and-emotional-learning-children-and/>>.

ການຄົ້ນຄວ້າວິໄຈກ່ຽວກັບໂຮງຮຽນພັດທະນາຊັ້ນປະຖົມສຶກສາ, ເຊິ່ງຂໍ້ມູນທີ່ໄດ້ຕ້ອງບອກເຖິງຄວາມເປັນຈິງ.

ການຄົ້ນຄວ້າວິໄຈກ່ຽວກັບໂຮງຮຽນພັດທະນາຊັ້ນປະຖົມສຶກສາ ໃນ ສປປ ລາວ, ເຊິ່ງຂໍ້ມູນທີ່ໄດ້ຕ້ອງບອກເຖິງຄວາມເປັນຈິງ, ແມ່ນໄດ້ຖືກຈັດຕັ້ງຮ່ວມກັນລະຫວ່າງກະຊວງສຶກສາທິການ ແລະ ກິລາ, ຄູ່ຮ່ວມມືດ້ານການສຶກສາໃນທ້ອງຖິ່ນ, ຫ້ອງການຢູນິເຊັບປະຈຳລາວ, ຫ້ອງການຄົ້ນຄວ້າວິໄຈສາກົນຂອງອົງການຢູນິເຊັບ (UNICEF Innocenti – Global Office of Research and Foresight). ໂຄງການຄົ້ນຄວ້າລະດັບສາກົນນີ້ ແມ່ນໄດ້ຖືກຈັດຕັ້ງປະຕິບັດໃນ 14 ປະເທດທົ່ວອາຟຣິກາ, ອາຊີ ແລະ ອາເມລິກາລາຕິນພາຍໃຕ້ການຮ່ວມທຶນຂອງກອງທຶນຮ່ວມມືສາກົນເພື່ອການສຶກສາ (GPE)/ສູນຄົ້ນຄວ້າວິໄຈສາກົນເພື່ອການພັດທະນາ (International Development Research Centre) ໂຄງການລິເລີ່ມດ້ານນະວັດຕະກຳ ແລະ ການແລກປ່ຽນຄວາມຮູ້ (Knowledge Innovation and Exchange (KIX) initiative), ມູນນິທິຮິວເລັດ (Hewlett Foundation), ມູນນິທິເຈຄອບ (Jacobs Foundation), ອົງການຮ່ວມມືດ້ານການພັດທະນາອອກແວ, ໂຄງການໂຮງຮຽນ2030 (Schools2030 initiative) ໂດຍມູນນິທິອາກາຄານ (Aga Khan Foundation) ແລະ ຊັບພະຍາກອນພາຍໃນຂອງອົງການຢູນິເຊັບ, ລວມທັງຄວາມພະຍາຍາມຂອງອົງການຢູນິເຊັບໃນ ສປປ ລາວ (ພາຍໃຕ້ເງິນທຶນຈາກສະຫະພາບເອີຣົບໃນການຮ່ວມມືເພື່ອສ້າງຄວາມເຂັ້ມແຂງໃຫ້ລະບົບການສຶກສາ).

ຊຸດບົດຄັດຫຍໍ້ດ້ານນະໂຍບາຍ

ບົດຄັດຫຍໍ້ດ້ານນະໂຍບາຍນີ້ແມ່ນສະບັບທີ 3 ໃນຊຸດບົດຄັດຫຍໍ້ດ້ານນະໂຍບາຍ ເຊິ່ງເປັນບົດທີ່ສະເໜີເຖິງຜົນການຄົ້ນຄວ້າທີ່ສຳຄັນຈາກຂັ້ນຕອນທີ 3 ຂອງການຄົ້ນຄວ້າວິໄຈກ່ຽວກັບໂຮງຮຽນພັດທະນາຊັ້ນປະຖົມສຶກສາໃນ ສປປ ລາວ, ເຊິ່ງໄດ້ສຳຫຼວດການຈັດຕັ້ງປະຕິບັດ ແລະ ພຶດຕິກຳໃນໂຮງຮຽນພັດທະນາ. **ບົດຄັດຫຍໍ້ດ້ານນະໂຍບາຍສະບັບທີ 1** ແມ່ນແນໃສ່ຂີດຄວາມສາມາດຂອງຄູ, **ບົດຄັດຫຍໍ້ດ້ານນະໂຍບາຍສະບັບທີ 2** ແມ່ນໄດ້ສຶກສາຄຸນລັກສະນະ ແລະ ການປະຕິບັດຂອງຜູ້ອຳນວຍການໂຮງຮຽນ. ຊຸດບົດຄັດຫຍໍ້ດ້ານນະໂຍບາຍນີ້ມີຈຸດປະສົງເພື່ອເປັນຂໍ້ມູນໃຫ້ແກ່ການສົນທະນາດ້ານນະໂຍບາຍ ແລະ ການຕັດສິນໃຈຂອງ ສປປ ລາວ ແລະ ປະເທດອື່ນໆທີ່ມີຄວາມສົນໃຈ ແລະ ແນໃສ່ປັບປຸງຜົນການຮຽນຂອງນັກຮຽນ. ບົດລາຍງານເຕັມແມ່ນສາມາດເຂົ້າເບິ່ງໄດ້ໃນ **ລິ້ງນີ້**.

ຂໍ້ມູນເພີ່ມເຕີມ

- ທ່ານ ປັນຍາ ຈັນທະວົງ, ຮອງຫົວໜ້າກົມ ປະກັນຄຸນນະພາບການສຶກສາ, ກະຊວງສຶກສາທິການ ແລະ ກິລາ, ສປປ ລາວ, panya.c@moes.edu.la
- ທ່ານ ນາງ Trine Petersen, Education Manager, UNICEF Lao PDR, tpetersen@unicef.org
- ທ່ານ ນາງ Jessica Bergmann, Data Must Speak Research Co-Manager, UNICEF Innocenti – Global Office of Research and Foresight, jbergmann@unicef.org

ບົດຄັດຫຍໍ້ດ້ານນະໂຍບາຍສະບັບນີ້ເຜີຍແຜ່ໂດຍ ກະຊວງສຶກສາທິການ ແລະ ກິລາ, ສປປ ລາວ, ອົງການຢູນິເຊັບ ປະຈຳ ສປປ ລາວ ແລະ ຫ້ອງການຄົ້ນຄວ້າວິໄຈສາກົນຂອງອົງການຢູນິເຊັບ. ກົດບ່ອນນີ້ ເພື່ອຄັດລອກການອ້າງອີງ.

ສຳລັບເດັກທຸກໆຄົນ, ໃຫ້ຕອບ

