



DATA MUST SPEAK

Les performances scolaires **des filles** dans l'enseignement fondamental

Recherche sur les écoles modèles positives pour améliorer les apprentissages au Mali

Conclusions principales



Les filles disposent d'un accès plus limité au système éducatif que les garçons, mais une fois scolarisées, elles obtiennent des **taux de promotion comparables** à ceux des garçons dans les cycles fondamentaux 1 et 2¹.



Le taux de promotion des filles est supérieur à celui des garçons dans les cycles fondamentaux 1 et 2 quand les enseignants sont des femmes, mais il est inférieur quand les enseignants sont des hommes. La différence est encore plus marquée en milieu rural et dans le cycle fondamental 2.



Les résultats obtenus par les filles aux examens du Diplôme d'études fondamentales (DEF) sont très proches de ceux obtenus par les garçons.



Dans les écoles communautaires et les médersas, les filles affichent de **meilleurs taux de promotion au cycle fondamental 1** quand l'établissement est dirigé par une femme.



La présence de latrines est associée à de meilleurs taux de promotion des filles et à une réduction de leur taux d'abandon scolaire au cycle fondamental 1, notamment en milieu rural.

¹ Cycle fondamental 1 (de la 1^{re} à la 6^e année d'études) ; Cycle fondamental 2 (de la 7^e à la 9^e année d'études)

Contexte

Le système éducatif malien a entrepris des réformes structurelles axées sur la décentralisation afin de garantir un accès équitable et inclusif aux élèves et d'améliorer son efficacité interne et externe. Des changements ont été opérés dans différents domaines de la politique éducative, notamment la formation et la gestion des enseignants. Ces points d'amélioration s'inscrivent dans le Programme décennal de développement de l'éducation et de la formation professionnelle deuxième génération (PRODEC 2) 2019-2028. Malgré les avancées dans sa mise en œuvre, la réalisation de ses objectifs reste un défi. Cependant, certaines écoles obtiennent de meilleurs résultats que d'autres, même dans les zones défavorisées. En identifiant ces établissements qualifiés d'écoles modèles positives et les bonnes pratiques qui font leur succès, des enseignements peuvent être tirés afin d'améliorer l'apprentissage au Mali et de contribuer ainsi à la réalisation des objectifs du PRODEC 2.



Recherche sur les modèles positifs

Dans ce contexte, **la recherche DMS sur les modèles positifs** étudie les solutions locales pour améliorer la qualité de l'éducation au Mali. La première étape de la recherche a consisté à réaliser une **analyse statistique des données du système d'information sur la gestion de l'éducation (SIGE) et du DEF** afin d'identifier les facteurs influençant les performances scolaires et de quantifier leurs effets. L'analyse présentée dans cette note résume les principales conclusions de cette première étape de la recherche, en particulier celles qui concernent les performances scolaires des filles².

Résultats de la recherche

Les filles disposent d'un accès plus limité au système éducatif que les garçons, mais une fois scolarisées, elles obtiennent des taux de promotion comparables à ceux des garçons dans les cycles fondamentaux 1 et 2. Ainsi, l'indice de parité du taux brut d'admission au cycle fondamental 1 était de 0,87 en 2018-2019, mais les taux de promotion observés dans la base de données du SIGE étaient de 72,9 % pour les garçons et de 73,5 % pour les filles au cycle fondamental 1 et de 64,2 % pour les filles et les garçons au cycle fondamental 2. Cependant, ces moyennes cachent de grandes différences entre les écoles et les localités. Dans les médersas et les écoles communautaires, les filles ont plus de difficultés à progresser dans leur scolarité que les garçons. Ces différences s'accroissent au fur et à mesure de la scolarité (voir Graphique 1). En outre, dans le cycle fondamental 1, les filles ont plus de chances d'abandonner l'école que les garçons (12,1 % contre 11,5 %).

Le taux de promotion des filles est inférieur à celui des garçons aux cycles fondamentaux 1 et 2 dans les écoles sans enseignantes. Au cycle fondamental 1, le taux de promotion des filles est de 2,9 points de pourcentage inférieur à celui des garçons lorsque l'école ne compte aucune enseignante. La différence est encore plus marquée au cycle fondamental 2 (4,3 points de pourcentage)³.

² Les modèles économétriques utilisés incluent des effets fixes pour les écoles et de nombreuses variables de contrôle pour réduire les chances que les relations identifiées soient dues à des différences systématiques entre les écoles. Toutefois, des recherches supplémentaires devront être menées pour s'assurer que les effets observés découlent de liens de causalité et non de simples corrélations.

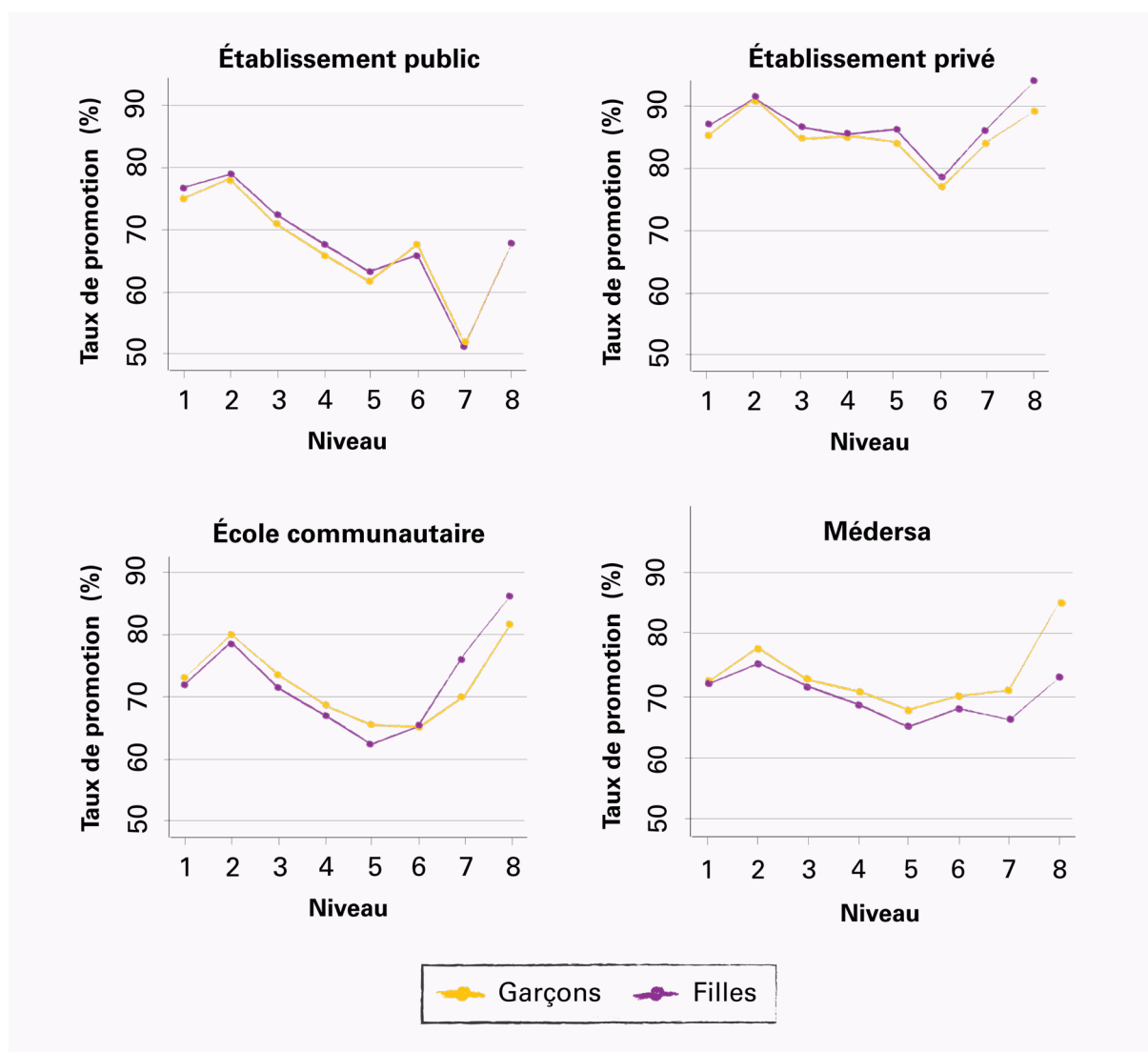
³ Ce résultat, et ceux qui suivent, proviennent des résultats de modèles économétriques.

Les filles réussissent mieux lorsqu'elles sont instruites par une femme et cette différence est notable.

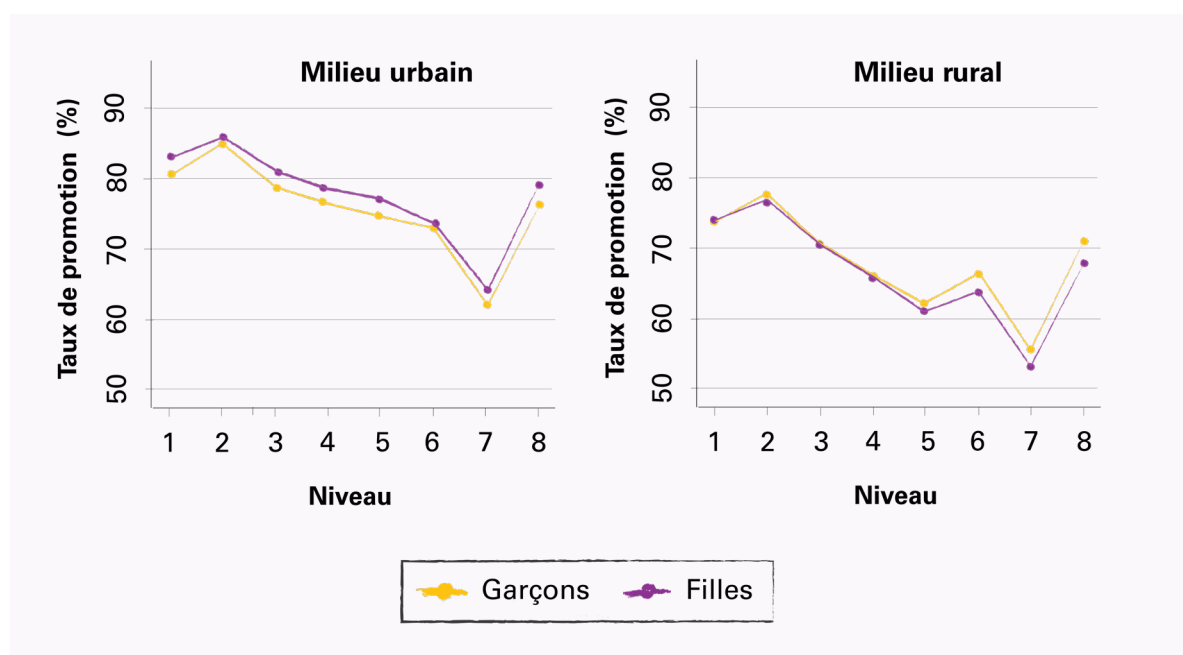
Au cycle fondamental 1, le taux de promotion des filles est de 5,3 points de pourcentage plus élevé que celui des garçons lorsqu'elles sont exclusivement instruites par des femmes, tandis qu'au cycle fondamental 2, il est de 10,8 points de pourcentage plus élevé. Un nombre plus grand d'enseignantes est aussi associé à une réduction du taux d'abandon scolaire des filles. Par exemple, il est estimé que lorsque tous les enseignants d'une école sont des femmes, le taux d'abandon scolaire des filles est inférieur à celui des garçons de 3,2 points de pourcentage au cycle fondamental 1, et de 8,4 points de pourcentage au cycle fondamental 2.

Ce résultat est plus marqué en milieu rural. Ce lien est particulièrement visible dans les médersas au cycle fondamental 1, où le taux d'abandon scolaire des filles est inférieur de 5,2 points de pourcentage à celui des garçons quand tous les enseignants sont des femmes. Cependant, on compte peu d'enseignantes dans le cycle fondamental 1 (31 %) et encore moins dans le cycle fondamental 2 (15,2 %). Ce pourcentage est encore plus faible en milieu rural (25,3 % au cycle fondamental 1 et 11,2 % au cycle fondamental 2), où les filles échouent davantage.

Graphique 1 : Taux de promotion selon le genre aux cycles fondamentaux 1 et 2



Source : statistiques descriptives calculées par les auteurs sur la base des données SIGE pour 2017-2018 et 2018-2019

Graphique 1 : Taux de promotion selon le genre aux cycles fondamentaux 1 et 2

Source : statistiques descriptives calculées par les auteurs sur la base des données SIGE pour 2017-2018 et 2018-2019

Les données sont trop limitées pour comprendre les raisons profondes qui font que les filles obtiennent de meilleurs résultats auprès d'enseignantes. Cela pourrait en partie s'expliquer par le fait que les enseignantes représentent un modèle pour les filles qui s'identifient à elles et souhaitent réussir. De plus, elles peuvent orienter et conseiller les filles (par exemple, en ce qui concerne la gestion de l'hygiène menstruelle). Les pratiques pédagogiques que les enseignantes utilisent peuvent également influencer les résultats. Davantage de recherches sont nécessaires pour mieux cerner cette problématique. L'étape 3 de la recherche DMS explorera ces questions afin de comprendre les causes profondes des différences liées au genre dans le système éducatif malien.

Les résultats obtenus par les filles aux examens du DEF sont très proches de ceux obtenus par les garçons. Les filles réussissent moins bien que les garçons au DEF, mais cette différence reste faible : leur taux de réussite est de 0,04 point de pourcentage inférieur à celui des garçons et leur moyenne sur 20 est inférieure de 0,3 point seulement.

Dans les écoles communautaires et les médersas, les filles affichent de meilleurs taux de promotion au cycle fondamental 1 quand l'établissement est dirigé par une femme. Seuls 11,2 % des élèves au cycle fondamental 1 et 7 % d'entre eux au cycle fondamental 2 fréquentent une école dirigée par une femme. Ces proportions s'élèvent respectivement à 6,8 % et 4,7 % seulement en milieu rural. Si le taux de promotion des garçons ne varie pas selon le genre du directeur, le taux de promotion des filles dans les médersas du cycle fondamental 1 est associé à un taux de promotion supérieur de 3,7 points de pourcentage quand la direction est assurée par une femme. En revanche, dans les écoles publiques, la présence d'une directrice est faiblement associée à une réduction du taux de promotion des filles (0,5 point de pourcentage de moins). Des recherches supplémentaires sont nécessaires pour comprendre cette dynamique.

La présence de latrines est associée à de meilleurs taux de promotion des filles et à une réduction de leur taux d'abandon scolaire au cycle fondamental 1, notamment en milieu rural. Sur le plan national, le taux de promotion des filles au cycle fondamental 1 est de 0,6 point de pourcentage supérieur dans les écoles qui disposent de latrines. Cette association est plus forte dans les écoles rurales éloignées du Centre d'animation pédagogique (+ 1,2 point de pourcentage). La présence de latrines est associée à une diminution du taux d'abandon scolaire des filles (- 0,7 point de pourcentage), mais ne semble pas avoir d'effet sur le taux de redoublement des filles. Un meilleur environnement scolaire contribue sans doute au maintien des filles à l'école. Cette association n'est pas statistiquement significative au cycle fondamental 2.

Suggestions de thématiques à explorer



Mettre en œuvre des politiques pour augmenter le nombre d'enseignantes et renforcer leur présence en milieu rural.



S'assurer que toutes les écoles aient accès à des latrines de qualité pour soutenir l'éducation fondamentale des filles.



Analyser les mécanismes qui pourraient expliquer pourquoi les filles réussissent mieux auprès d'enseignantes et/ou de directrices dans les médersas et les écoles communautaires. Les différents facteurs comportementaux pourront être examinés pour approfondir l'analyse (par exemple, ceux liés aux individus, aux interactions avec les pairs ou encore aux éléments structurels).

À propos de la recherche DMS sur les modèles positifs

La recherche DMS sur les écoles modèles positives au Mali a été menée de manière conjointe par le Ministère de l'éducation nationale du Mali, les partenaires locaux de la recherche, le bureau de pays du Fonds des Nations Unies pour l'enfance (UNICEF) Mali et UNICEF Innocenti – Centre mondial de la recherche et de la prospective. Cette recherche globale est mise en œuvre dans 14 pays d'Afrique, d'Asie et d'Amérique latine. Elle est co-financée par le programme de partage de connaissances et d'innovations (de l'anglais *Knowledge and Innovation Exchange*, ou KIX) du Partenariat mondial pour l'éducation/Centre de recherches pour le développement international, la Fondation Hewlett, la Fondation Jacobs, l'Agence norvégienne de coopération pour le développement (NORAD), l'initiative Schools2030 et le Fonds thématique de l'UNICEF pour l'éducation.

Série de notes thématiques

Cette note est la première de la série de documents élaborés dans le cadre de la recherche DMS au Mali. Elle se concentre sur les questions liées au genre dans les performances scolaires et vise à éclairer le dialogue sur la politique éducative au Mali et dans d'autres pays concernés. Pour accéder à l'intégralité des documents de recherche, notamment au rapport d'analyse des facteurs influençant les performances scolaires au Mali et aux tableaux présentant les résultats décrits ci-dessus, veuillez consulter les documents [ici](#).

Pour plus d'informations

- Hamidou Naporé, Directeur adjoint de la Cellule de planification et de statistiques du Ministère de l'éducation nationale du Mali, naparehamidou@yahoo.fr
- Inge Vervloesem, Cheffe de la section Éducation, UNICEF Mali, ivervloesem@unicef.org
- Renaud Comba, Coordinateur de la recherche DMS, UNICEF Innocenti – Centre mondial de la recherche et de la prospective, rcomba@unicef.org

Cette note est publiée par le Ministère de l'éducation nationale du Mali, UNICEF Mali et UNICEF Innocenti – Centre mondial de la recherche et de la prospective. Cliquer [ici](#) pour copier la citation.

Pour chaque enfant, des réponses

